

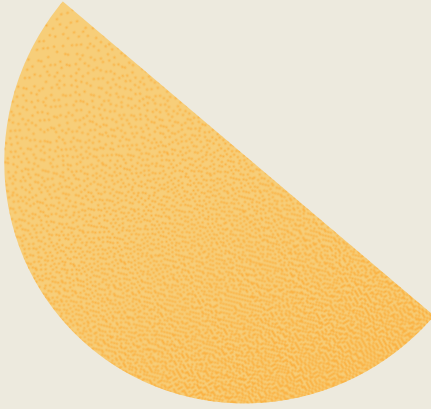


Dagbesteding, een hefboom voor een inclusieve buurt

Zelfscan voor professionals in de welzijnssector

Dagbesteding, een hefboom voor een inclusieve buurt

Zelfscan voor professionals in de welzijnssector



Colofon

Eerste druk: oktober 2024

Auteurs: Evelien De Craene & Karen Roels
Vormgeving: Ann-Sophie Deproost

ISBN 978-2-509-04472-3
D/2024/8132/99

© Uitgeverij Politeia nv
Keizerslaan 34
1000 Brussel
Tel. (02) 289 26 10
info@politeia.be
www.politeia.be

Niets in deze uitgave mag worden verveelvoudigd en/of openbaar gemaakt door middel van druk, fotokopie, microfilm of op welke andere wijze ook, zonder voorafgaande schriftelijke toestemming van de uitgever.

Inleiding

Inhoud

08 Wat is Oranje vzw?

09 Inleiding

11 **Deel 1.**
Een duurzaam kader voor dagbesteding

12 Terminologie

14 De context

14 Historiek en beeldvorming van personen met een kwetsbaarheid

16 Maatschappelijke en sectorale tendenzen

19 Hoe beweeg je mee als organisatie?

22 De metafoor van een kleurrijk tangram

25 Leidende principes

28 Kenmerken van dagbesteding

40 Besluit

41 **Deel 2.**
Een zelfscan voor je eigen dagbestedingscontext

42 De zelfscan

46 Spoor 1: De deelnemer

46 Wie is je deelnemer?

47 De deelnemer in zijn regio: lokale inbedding als principe

- 
- 51** Spoor 2: Het dagbestedingsaanbod
 - 53 Criterium 1: Lokale inbedding
 - 57 Criterium 2: ‘Specifiek waar nodig, gewoon waar mogelijk’
 - 59 Criterium 3: Diversiteit in aanbod

 - 66** Spoor 3: De (kosten)efficiëntie
 - 67 Werkingsmiddelen
 - 68 Personele middelen

 - 72** Spoor 4: Samenwerking met externen
 - 72 Bewust bewegen in de buurt: principes
 - 75 De buurt verkennen
 - 76 Evenwaardige samenwerkingen opzetten

 - 84** Spoor 5: Het team
 - 84 Mindset en cultuurverandering
 - 88 Profielen en rollen in het team

 - 92** Besluit
-

94 Algemeen besluit

96 Dankwoord

98 Referenties

Wat is Oranje vzw?

Oranje is in 1966 ontstaan vanuit het idee om een speelplein te organiseren waar kinderen met en zonder beperking samen konden spelen. Al snel bleek dat er doorheen de jaren verschillende noden ontstonden, wat leidde tot een aanbod op maat. Oranje groeide mee met de kinderen, en zo kwamen er later een kortopvanghuis, woonvoorzieningen, dagbesteding en andere diensten voor mensen met een (vermoeden van) beperking.

De laatste jaren merken we echter dat we onze focus moeten verbreden: niet alleen in wat we doen, maar ook voor wie we het doen.

Oranje bouwt aan een open, toegankelijke en inclusieve samenleving, waar iedereen een volwaardige plaats heeft. We bieden **ondersteuning aan personen met een ondersteuningsnood** en **versterken de samenleving** in het open en ontvankelijk zijn voor iedereen. Onze expertise ligt in handicap-specifieke ondersteuning. Die ondersteuning krijgt steeds vorm in de samenleving.

Onze organisatie is opgebouwd volgens een netwerkmodel. We hebben verschillende uitvalsbasisen in Noord-West-Vlaanderen. Ons aanbod varieert in de verschillende regio's en ontstaat organisch afhankelijk van de noden en kansen die er zijn. We zetten hierbij in op lokale verbinding en buurtgericht werken. Onze dienstverlening voeren we uit met zorg voor alle duurzame ontwikkelingsdoelen (klimaat, ecologie, inclusie, deeleconomie ...).

Inleiding


De samenleving is constant in beweging. Blijven stilstaan en vasthouden aan wat we kennen, voelt misschien tijdelijk als standvastig en veilig aan; maar als deel van deze samenleving, kunnen we niet anders dan mee bewegen.

Ook binnen de context van zorg en welzijn merken we grote en snelle veranderingen. Heel wat maatschappelijke tendenzen liggen hier mee aan de basis: zo wordt intersectoraal werken aangemoedigd. Helaas laten de huidige sectorale financieringssystemen het op vandaag nog niet toe om hierin doorgedreven keuzes te maken. Lokale overheden krijgen meer bevoegdheden. Welzijn en zorg worden opnieuw een verantwoordelijkheid van iedereen. Profit en non-profit ontdekken wat ze voor elkaar kunnen betekenen. Economische spelers nemen duurzame ontwikkelingsdoelen mee in hun bedrijfsstrategie. Zorg- en welzijnsspelers zijn of worden steeds meer sociale ondernemers.

De drijfveer van dit verhaal?

Het **klassieke dagcentrumconcept**, waarbij personen met een ondersteuningsnood als vanzelfsprekend in speciaal voorziene settings worden gegroepeerd, is niet **meer toereikend in het beeld van een inclusieve samenleving**. Dit concept gaat voorbij aan de diversiteit binnen deze groep en staat haaks op de ware betekenis van zorg op maat.

Bovendien staat deze dienstverleningsvorm onder financiële druk. De overheid snoeit in de middelen en dwingt om tot een andere, meer kostenefficiënte uitwerking te komen. Het liefst met behoud van kwaliteit en impact.



Ondanks de knelpunten binnen dagbesteding als dienstverleningsvorm, zitten in de huidige context ook kansen. Door dagbesteding anders invulling te geven, kan het misschien een **hefboom zijn voor een inclusievere samenleving**. En wie weet hoeft ‘dagbesteding’ als aparte dienstverleningsvorm in de toekomst niet langer te bestaan?

Dit boek bundelt inzichten en ervaringen vanuit de praktijk van Oranje vzw. Hopelijk kan dit jou als lezer inspireren in jouw zoektocht naar duurzame dagbesteding.

Deel 1 start met de terminologie die we in dit boek gebruiken. Hierna schetsen we hoe de kijk op personen met een ondersteuningsnood doorheen de tijd is geëvolueerd. We staan ook stil bij de huidige maatschappelijke tendenzen die mee aan de basis liggen van ons duurzaam kader voor dagbesteding. Dit kader lichten we toe als laatste onderdeel van deel 1.

De zelfscan in deel 2 helpt je om tot een mogelijke concrete uitwerking te komen voor jouw organisatiecontext.

Ieders context en vertrekpunt is anders. Dit boek geeft geen kant-en-klare antwoorden, maar biedt triggerende vragen. Door deze vragen door te nemen, stimuleert de zelfscan zelfreflectie over jouw eigen aanpak.

Deel 1

Een duurzaam kader voor dagbesteding

Terminologie

Ieder van ons heeft een dagbesteding: je gaat werken, op stap met vrienden, doet vrijwilligerswerk of oefent een hobby uit. Het invulling geven aan je dag is niet voor iedereen een evidentie. Voor personen met een ondersteuningsnood wordt dagbesteding georganiseerd als dienstverleningsvorm. Het begrip dagbesteding krijgt dan een veel nauwere betekenis: een structureel georganiseerde dienstverlening tijdens weekdagen. De dienstverlening richt zich op ontmoeting, arbeid, vorming, ontspanning, sport, enzovoort. De nodige ondersteuning zorgt ervoor dat deze dagbesteding niet zo vrijblijvend kan worden ingevuld als door jou en mij.

In een ideale, inclusieve wereld ligt dagbesteding voor personen met en zonder ondersteuningsnood niet zo ver van elkaar.

Dit boek nodigt je uit om met een open blik naar dagbesteding als dienstverleningsvorm te kijken. Wat versta jij vandaag onder 'dagbesteding'? En hoe zou dit er in de toekomst kunnen uitzien?

Wat denk je bij volgende voorbeelden? Kunnen deze personen in jouw organisatie ondersteuning krijgen bij hun activiteit?

- Jan werkt af en toe in de tuin van zijn buurman.
- Sarah geniet maandelijks van een snoezelactiviteit.
- Jarno gaat elke week zwemmen met ondersteuning.
- Greta is gepensioneerd en helpt vrijwillig mee in je organisatie.
- Jacques, een deelnemer uit jouw organisatie, helpt mee in een andere organisatie.

Dit boek vertrekt vanuit inzichten uit de praktijk van dagbesteding voor personen met een (vermoeden van) beperking. Het voorgestelde model gaat uit van een buurtgerichte benadering, over doelgroepen heen. Dit sterkt de overtuiging dat deze inzichten voor meerdere sectoren binnen zorg en welzijn een antwoord kunnen bieden op huidige uitdagingen. Om die reden lees je in dit boek zowel over 'personen met een (vermoeden van) beperking', als over 'personen met een ondersteuningsnood' en 'personen in een maatschappelijk kwetsbare positie' en 'zorgvrager'.

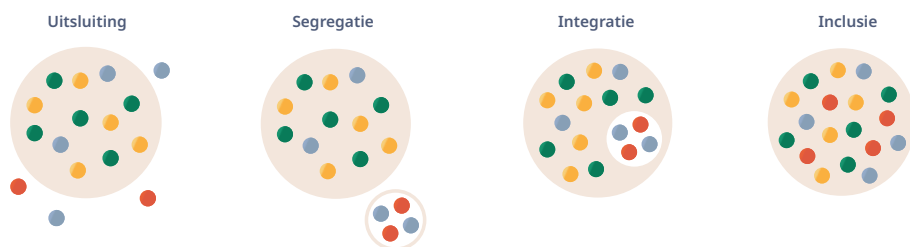
De context

Historiek en beeldvorming van personen met een kwetsbaarheid

De plaats die mensen met een kwetsbaarheid in de samenleving krijgen, is **doorheen de eeuwen sterk gewijzigd**. Waar kwetsbare personen initieel werden verstoten (exclusie), ontstond later het idee van liefdadigheid. Ze werden verzorgd, betutteld en niet als gelijkwaardig beschouwd. Mensen met bijvoorbeeld een beperking of psychiatrische problematiek werden meer en meer bestudeerd en behandeld, met als doel hen te 'genezen'. Ze werden in grote, logge voorzieningen geplaatst en leefden gescheiden van de samenleving (segregatie). De ondersteuning werd louter door professionals geboden. Deelname aan de samenleving was uitgesloten.

Later verschoof de focus naar integratie van deze personen. Participatie aan de samenleving was vanaf nu mogelijk, **mits aanpassing** en ondersteuning om aan de gangbare norm te voldoen. Deze beweging ging gepaard met **deinstitutionalisering**. Nieuwe kleinschalige vormen van dienstverlening (bv. begeleid wonen) staken de kop op. Desondanks bleef de **kwetsbaarheid nog steeds een probleem of een tekortkoming van het individu**. Hun persoonlijkheid werd hiertoe gereduceerd (identity first).

De laatste decennia ligt de nadruk steeds meer op de **mogelijkheden dan op de beperkingen** van deze doelgroepen. Ondersteuning verschuift van aanbodgestuurd naar meer **vraaggericht**. '**Gewoon waar mogelijk, specifiek waar nodig**' wordt (en is nog steeds) het gangbare uitgangspunt. Niet de persoon met een kwetsbaarheid, maar de omgeving past zich aan.




Afbeelding 1. Inclusie, integratie, segregatie en uitsluiting.¹

In een inclusieve samenleving is de omgeving voldoende afgestemd op de specifieke behoeften van alle burgers. Dit maakt van een kwetsbaarheid geen persoonlijk probleem, maar een **maatschappelijk probleem**.

Het streefdoel is een **inclusieve en zorgzame samenleving**, waar elke persoon, met of zonder kwetsbaarheid, een plaats heeft. Die persoon wordt in zijn totaliteit gezien (people first): met zijn mogelijkheden en beperkingen, eigenschappen en achtergrond. Dit droomscenario staat vandaag de dag nog steeds voor grote uitdagingen.

In de dagondersteuning van bijvoorbeeld personen met een beperking is een vergelijkbare evolutie zichtbaar. Tot een aantal decennia geleden vond de ondersteuning enkel plaats binnen een dagcentrum. Op vandaag wordt dagbesteding steeds vaker buiten de muren van de 'voorziening' georganiseerd. In de buurt, samen met partners, en als **integraal onderdeel van het lokale sociaal weefsel**. Zowel in groeps- als individuele ondersteuning, staan **participatie** en het creëren van **wederzijdse meerwaarde** centraal.

1 Afbeelding naar analogie van: Ruts, K. (2018).



Onze samenleving is constant in beweging. En ook binnen de context van zorg en welzijn merken we grote veranderingen. Intersectoraal werken wordt aangemoedigd. Profit en non-profit ontdekken wat ze voor elkaar kunnen betekenen. Economische spelers nemen duurzame ontwikkelingsdoelen mee in hun bedrijfsstrategie en zorg- en welzijnsspelers worden op hun beurt steeds meer sociale ondernemers.

Het is dus tijd om het klassieke dagcentrumconcept te herdenken en uit te lijnen met het beeld van een inclusieve samenleving, met een optimale kostenefficiëntie en met behoud van kwaliteit en impact. Door dagbesteding anders invulling te geven, creëren we een **hefboom voor een inclusievere samenleving**.

Dit boek bundelt inzichten en ervaringen vanuit de praktijk van Oranje vzw. We overlopen hoe de kijk op personen met een ondersteuningsnood doorheen de tijd is geëvolueerd en staan ook stil bij de huidige maatschappelijke tendenzen. Deze inzichten liggen mee aan de basis van een **nieuw duurzaam kader voor dagbesteding**. We reiken principes aan die je als toetsstenen voor duurzame dagbestedingsvormen kan gebruiken. Daarnaast biedt dit kader ook een overzicht van kenmerken waaraan je elke activiteit kan aftoetsen. De zelfscan die daarop volgt, helpt je om tot een mogelijke concrete uitwerking te komen voor jouw eigen organisatie. Dit boek geeft geen kant-en-klare antwoorden, maar triggert met vragen. Op die manier reflecteer je over je eigen aanpak, nu en in de toekomst.

ISBN 978-2-509-04472-3



9 782509 044723 >

ORANJE
**ONBEPERKT
SAMENLEVEN**

Trotse partner van

kwaito

verbindend ondernemen

politeia